

Bankversoening

1. 'n Tjek wat ouer as ses maande is, sal nie deur die bank aanvaar word nie omdat dit 'n ... is.

A gedishonoreerde tjek **B** verouderde tjek
C verplaasde tjek **D** V/T tjek
2. Toestemming verleen aan 'n derde party om maandeliks outomatiese betalings uit die lopende rekening van 'n besigheid te ontvang, staan bekend as 'n ...

A debietorder **B** aftrekorder
C EFO (elektroniese fondse-oorplasing) **D** Geen van bogenoemde
3. 'n Bedrag wat op die bankstaat gedebiteer word met die inskrywing `Rente, staan in die boeke van die besigheid bekend as ...

A Rente-inkomste **B** bankkoste **C** Rente-uitgawe **D** Geen van bogenoemde
4. Ontvang 'n tjek vanaf 'n debiteur op 12 September 2018, gedateer vir 31 Oktober 2018. Wat is die korrekte hantering van die tjek aan die einde van September 2018?

A Geen inskrywing in die boeke van die besigheid, bewaar tjek op 'n veilige plek.
B Tjek word in die KBJ en in die Bankversoeningstaat aangeteken.
C Boekstaaf in die KOJ en in die Bankversoeningstaat aangeteken.
D Teken slegs in die Bankversoeningstaat aan.

Krediteureversoening

Vrae 5 tot 9 het betrekking op die krediteureversoeningsinligting wat voorsien word.

Die inligting is geneem uit die boeke van JoJo Verskaffers. 'n Rekeningstaat is op **29 Julie 2019** van 'n krediteur, DeCon Projects, ontvang wat aantoon dat JoJo Verskaffers R17 850 aan hulle skuld. Volgens die Krediteuregrootboek van JoJo Verskaffers op **31 Julie 2019** is die verskuldigde bedrag R26 268.

Dui aan hoe die verskille wat tydens die ondersoek aan die lig gekom het die Krediteuregrootboekrekening en Rekeningstaat, ontvang deur JoJo Verskaffers, sal raak om sodoende die korrekte saldo aan die einde van die maand te bereken.

Oorweeg die foute wat verskaf word en kies die beste opsie om dit te korregeer. Die Krediteuregrootboek en Rekeningstaat moet na al die onderstaande regstellings balanseer.

Rond alle bedrae af tot die naaste rand.

5. JoJo Verskaffers betaal DeCon Projects R8 398 nadat 5% korting toegestaan is. DeCon Projects het die korting verwerp aangesien die betaling te laat ontvang is.

Krediteuregrootboek van JoJo Verskaffers		Rekeningstaat ontvang vanaf DeCon Projects	
Debiet	Krediet	Debiet	Krediet
A 420			
B 442		442	
C	420	420	
D	442		

6. DeCon Projects het goedere op skuld by JoJo Verskaffers gekoop. Die boekhouer van JoJo Verskaffers is opdrag gegee om hul debietsaldo van R900 in die debiteuregrootboek af te skryf teen die DeCon Projects-rekening in die krediteuregrootboek. Hierdie inskrywing was ook nog nie deur DeCon Projects geboekstaaf nie.

	Krediteuregrootboek van JoJo Verskaffers		Rekeningstaat ontvang vanaf DeCon Projects	
	Debiet	Krediet	Debiet	Krediet
A	900			900
B		900	900	
C		900		900
D	900		900	

7. Kredietnota 221 vir R240 ontvang vanaf DeCon Projects is foutiewelik as 'n faktuur van R420 in die krediteuregrootboek geboekstaaf.

	Krediteuregrootboek van JoJo Verskaffers		Rekeningstaat ontvang vanaf DeCon Projects	
	Debiet	Krediet	Debiet	Krediet
A	180			
B	660			
C		180		
D		420		

8. DeCon Projects toon 'n aftrekfout op hul staatsaldo van R5 000.

	Krediteuregrootboek van JoJo Verskaffers		Rekeningstaat ontvang vanaf DeCon Projects	
	Debiet	Krediet	Debiet	Krediet
A			5 000	
B			10 000	
C				10 000
D				5 000

9. JoJo Verskaffers het goedere ter waarde van R3 200 op 31 Julie by DeCon Projects aangekoop en geboekstaaf (Die rekeningstaat is reeds op 29 Julie 2019 gedruk).

	Krediteuregrootboek van JoJo Verskaffers		Rekeningstaat ontvang vanaf DeCon Projects	
	Debiet	Krediet	Debiet	Krediet
A		3 200	3 200	
B			3 200	
C	3 200		3 200	
D				3 200

Inligting:

	Grond en Geboue	Voertuie	Toerusting
Drawaarde op 1 Januarie 2018	6 000 000	1 400 000	1 290 000
Kosprys	6 000 000	3 500 000	2 700 000
Opgelope waardevermindering	-	(2 100 000)	(1 410 000)
Bewegings			
Toevoegings	①	900 000	450 000
Bateverkope teen drawaarde	-	0	②
Waardevermindering	-	(438 000)	③
Drawaarde op 31 Desember 2018	11 700 000	1 862 000	?
Kosprys	11 700 000	4 400 000	2 790 000
Opgelope waardevermindering		(2 538 000)	④

Voertuie

- Nuwe voertuie is op 1 November 2018 aangekoop
- Waardevermindering op voertuie word op kosprys bereken.

Toerusting

- Een van die masjiene wat tydens vervaardiging gebruik word was op 30 Junie 2018 vir kontant verkoop teen drawaarde. Die opgelope waardevermindering van hierdie masjien op 1 Januarie 2018 was R115 200.
- 'n Masjien om die oue te vervang is op 1 September 2018 aangekoop.
- Waardevermindering op masjienerie word bereken teen 20% p.j. volgens die verminderdesaldo metode.

Verwys na bogenoemde inligting om vraag 10 tot 14 te beantwoord.

- 10.** Bereken die toevoegings tot grond en geboue gedurende die huidige finansiële jaar (nommer ①).
- A** R17 700 000 **B** R6 000 000 **C** R 5700 000 **D** R11 700 000
- 11.** Bereken die waardeverminderingkoers op voertuie.
- A** 12% p.j. op kosprys **B** 10% p.j. op kosprys **C** 23% p.j. op kosprys **D** 17% p.j. op kosprys
- 12.** Bereken die bateverkope van toerusting wat verkoop was gedurende die huidige finansiële jaar (nommer ②).
- A** R200 640 **B** R334 800 **C** R244 800 **D** R220 320
- 13.** Bereken die waardevermindering op toerusting vir die huidige finansiële jaar (nommer ③).
- A** R268 416 **B** R288 000 **C** R263 520 **D** R243 936
- 14.** Bereken die opgelope waardevermindering op toerusting op 31 Desember 2018 (nommer ④).
- A** R1 538 736 **B** R1 582 800 **C** R1 563 216 **D** R1 533 840

Vennootskappe

15. Watter een van die onderstaande opsies is NIE 'n voordeel van 'n vennootskap NIE?
- A** Meer kapitaal kan gegeneer word.
B 'n Verskeidenheid vaardighede word deur die eienaars gebied.
C Besluite word vinnig en eensydig geneem.
D Vennote is geregtig op primêre en finale winsverdeling.
16. Watter een van die onderstaande opsies is NIE 'n nadeel van 'n vennootskap NIE?
- A** Vennootskappe word beperk tot 21 vennote.
B Die vennootskap sal ontbind indien een van die vennote onttrek of sterf.
C Winste word verdeel tussen vennote.
D Besluitneming kan sloer indien alle vennote se opinies in ag geneem moet word.
17. 'n Vennootskap word gestig en kontraktueel verbind deur middel van 'n ...
- A** Memorandum van Inkorporasie **B** Vennootskapsoorenkoms
C Vennootskapswet 13A **D** Stigtingsoorenkoms
18. Eenmansaak en vennootskappe word gekenmerk deur ...
- A** beperkte aanspreeklikheid. **B** gedeeltelike aanspreeklikheid.
C onbeperkte aanspreeklikheid. **D** Geen van die bogenoemde.
19. William en Sally gaan saam in 'n vennootskap in. Sally het jare se aankoop en bemarkingsondervinding. Sy sal grootliks verantwoordelik wees vir die daaglikse bestuur van die winkel. William, aan die ander kant, beklee 'n belangrike pos in 'n korporatiewe maatskappy en hoewel hy ook baie ervaring het om te bied, laat sy huidige pos hom nie veel vrye ure in 'n week toe nie. Hulle besluit dus saam dat William aanvanklik slegs 'n vennoot sal wees, wat slegs 'n kapitale bydrae verskaf.
- A** afwesige **B** stil (silent) **C** rustende **D** onaktiewe

Vrae 20 tot 24 het betrekking tot die Algemene Grootboekrekening wat voorsien word.

Louisa en Thandeka is al jare lank vriende. Hulle het 'n paar jaar gelede 'n vennootskap gestig, K-T Home Etc. wat unieke meubels en bykomstighede invoer en versprei. Op 30 April 2019 ontvang hulle die volgende rekeninge vanaf hul rekenmeester. Hulle benodig jou hulp om aan hulle 'n paar belangrike punte te verduidelik.

Kapitale rekening: Louisa

					2018	01	Saldo	a/b	400 000
					Mei				
					Nov	30	Bank	KOJ	150 000
									550 000

Lopende rekening: Thandeka

2018	01	Saldo	a/b	11 500	2019	30	Rente op kapitaal	AJ	39 600
Mei					Apr				
2019	30	Onttrekkings: Thandeka	AJ	250 000			Salaris: Thandeka	AJ	165 600
Apr							Verdelingsrekening	AJ	?

Verdelingsrekening

2019	30	Rente op kapitaal	AJ	81 225	2019	30	Wins en Verlies	AJ	622 700
Apr					Apr				
		Salaris: Louisa	AJ	?					
		Salaris: Thandeka	AJ	165 600					
		Bonus: Louisa	AJ	?					
		Lopende rekening: Louisa	AJ	79 500					
		Lopende rekening: Thandeka	AJ	?					

20. Watter persentasie rente op kapitaal verdien elke vennoot?
- A** 14% **B** 9% **C** 7,5% **D** 8,7%
21. Thandeka verdien 15% p.j. meer as Louisa. Bereken Louisa se jaarlikse salaris.
- A** R144 000 **B** R194 824 **C** R140 760 **D** R190 440
22. Louisa is verantwoordelik vir die werwing van nuwe kliënte en daarom verdien sy 'n addisionele 20% bonus van alle oorblywende winste nadat rente op kapitaal en salarisse betaal is. Bereken Louisa se uitstaande bonus:
- A** R36 210 **B** R47 023 **C** R37 087 **D** R46 375
23. Wat is die winsverdelingsverhouding tussen Louisa en Thandeka?
- A** 1:1 **B** 1:2 **C** 2:3 **D** 3:4
24. Bereken Thandeka se saldo volgens haar lopende rekening op 30 April 2019?
- A** R62 950 gunstig **B** R49 700 gunstig
C R23 200 gunstig **D** R102 700 gunstig

Rekeningkundige vergelyking – Jaareindaansuiwerings

Die onderstaande inligting is geneem uit die boeke van KTM Bikers. Die finansiële jaar eindig op 28 Februarie 2019.

Bestudeer die rekeningkundige vergelyking wat by vraag 25 tot 27 verskaf word.

Kies deurentyd die KORREKTE aansuiwing wat met die rekeningkundige vergelyking se inskrywing gepaard gaan.

25.

Rekening gedebiteer	Rekening gekrediteer	Bates	Ekwiteit	Laste
Vooruitbetaalde uitgawes	Versekering	+1 050	+1 050	0

- A** Die totale jaarlikse versekering beloop R9 750. Dit sluit 'n bedrag van R1 050 in vir die jaarlikse gebouversekering betaal op 1 April 2018.
- B** Die versekering tot op hede beloop R8 250; Februarie 2019 se versekering is nog uitstaande.
- C** Die totale jaarlikse versekering beloop R36 600. Dit sluit 'n jaarlikse premie van R1 800 op gebouversekering betaal, op 1 Oktober 2018 in.
- D** Geen van die bogenoemde

26.

Rekening gedebiteer	Rekening gekrediteer	Bates	Ekwiteit	Laste
Lopende inkomste	Debiteurekontrole	- 1 600	- 1 600	0

- A** 'n Debiteur, A Roux, stuur goedere terug ter waarde van R1 600.
- B** Kontantverkope aan A. Roux, R1 600.
- C** A Roux, 'n debiteur, stuur sy KTM 690 motorfiets in vir herstelwerk ter waarde van R4 000. Hy reik 'n tjek uit ter betaling van R2 400 en neem die res op krediet.
- D** 'n Debiteur, A Roux, was ontevrede oor die herstelwerk wat op sy KTM 690 motorfiets gedoen was. Reik kredietnota 101 uit vir R1 600.

27.

Rekening gedebiteer	Rekening gekrediteer	Bates	Ekwiteit	Laste
Bank	Debiteurekontrole	± 480	0	0
Oninbare skulde	Debiteurekontrole	- 720	- 720	0

- A** T. Pillay vereffen sy rekening wat voorheen in Januarie 2019 as oninbaar afgeskryf is.
- B** 'n Debiteur, T. Pillay, het oorsee verhuis. Die besigheid het besluit om sy skuld as oninbaar af te skryf.
- C** 'n Debiteur, T. Pillay, is insolvent verklaar. Sy boedel betaal 40 sent vir elke rand verskuldig. Ontvang R480 en skryf die res as oninbaar af.
- D** Geen van die bogenoemde.

Bestudeer die onderstaande aansuiwerings en kies deurentyd die **KORREKTE** rekeningkundige vergelyking wat met die aansuiwering gepaard gaan.

28. Ontvang die volgende leningstaat van Capitec Bank (rente is gekapitaliseer):

Saldo op 1 Maart 2018	R600 000
Terugbetalings (R3 450 per maand) rente ingesluit	?
Saldo op 28 Februarie 2019	570 000

Rente is nog nie korrek in berekening gebring nie.

	Rekening gedebiteer	Rekening gekrediteer	Bates	Ekwiteit	Laste
A	Rente op lening	Lening: Capitec Bank	0	- 11 400	- 11 400
B	Lening: Capitec Bank	Rente op lening	0	- 11 400	- 11 400
C	Rente op lening	Bank	-11 400	- 11 400	0
D	Rente op lening	Lening: Capitec Bank	0	- 11 400	+ 11 400

Vrae 29 tot 30 het betrekking tot die onderstaande aansuiwering uit die salarisjoernaal.

Een werknemer is weggelaat uit die Salarisjoernaal vir Februarie 2019. Sy besonderhede is as volg:

Bruto salaris	R15 800		
AFTREKKINGS:			
LBS	MEDIESE FONDS	PENSIOENFONDS	WVF
R4 340	R720	7,5%	1%

Die werknemer dra 10% van die bruto salaris by tot die pensioenfonds.

29. Watter opsie is die korrekte inskrywing vir die boekstawing van pensioenfonds-aftrekking en bydrae?

	Rekening gedebiteer	Rekening gekrediteer	Bates	Ekwiteit	Laste
A	Salarisse	Pensioenfonds	0	- 1 185	+ 1 185
	Pensioenfondsbydrae	Pensioenfonds	0	- 1 580	+1 580
B	Salarisse	Bank	- 1 185	- 1 185	0
	Pensioenfondsbydrae	Pensioenfonds	0	- 1 580	+1 580
C	Salarisse	Pensioenfonds	0	- 1 185	+ 1 185
	Pensioenfonds	Pensioenfondsbydrae	0	- 1 580	+1 580
D	Pensioenfonds	Salarisse	0	- 1 185	- 1 185
	Pensioenfondsbydrae	Salarisse	0	- 1 580	- 1 580

30. Watter opsie is die korrekte inskrywing vir die boekstawing van die netto salaris?

	Rekening gedebiteer	Rekening gekrediteer	Bates	Ekwiteit	Laste
A	Bruto salaris	Netto salaris	0	± 15 800	0
B	Salarisse	Krediteure vir salarisse	0	- 9 397	+ 9 397
C	Salarisse	Bank	- 15 800	- 15 800	0
D	Krediteure vir salarisse	Salarisse	0	- 7 817	- 7 817

Sake-omgewings

1. Identifiseer 'n uitdaging wat in die makro-omgewing ervaar word.

A Gedemotiveerde werknemers	B Resessie
C Gebrek aan missie en visie	D Mededinging

2. Omgewingsverkenning word gebruik om:

A Vooruit te probeer bepaal wat gebeur en sodoende vooruit te beplan.
B Die besigheid en sy rol in die breër ekonomie, met sy verskeidenheid belanghebbendes, in perspektief te stel.
C Veranderinge te voorspel waarvoor die besigheid tot 'n sekere mate kan beplan.
D 'n Waaksame oog te hou op verwickelinge in die bedryf wat die besigheid kan beïnvloed.

3. Watter van die volgende scenario's in die markomgewing waarin Woolworths bedryf word, word nie as 'n uitdaging beskou nie?

A 'n Reklameveldtog deur Pick n Pay om die maatskappy se gesamentlike onderneming met Discovery Health, om gesonde eetgewoontes aan te moedig, te bemark.
B Gebrek aan kommunikasie tussen topvlakbestuur en laervlakbestuur oor 'n nuwe salarisstruktuur.
C Veranderinge in die demografiese struktuur van die teikenmark.
D Bereidwilligheid van verskaffers om oor veranderinge in die prys van grondstowwe te onderhandel.

4. Die teikenmark bestaan uit die volgende:

A Die totale verbruikersmark wat uit die produk voordeel sal trek.
B Verbruikers in 'n geografiese area wat uit die produk voordeel sal trek.
C Alle verbruikers.
D 'n Deel van die totale verbruikersmark wat uit die produk voordeel sal trek.

5. Kommunikasie tussen mense op verskillende vlakke in die organisasie-hiërargie – waar delegering van gesag en terugvoer oor take plaasvind – word _____ genoem.

A Horisontale kommunikasie.	B Vertikale kommunikasie.
C Formele kommunikasie.	D Eksterne kommunikasie.

6. Identifiseer die faktore wat 'n negatiewe effek op die prestasie van 'n besigheid sal hê.

A Hoë verkoopsomset; hoë personeelomset.	B Lae arbeidskoste; lae produktiwiteit
C Lae arbeidskoste; lae bokoste	D Hoë bokoste; lae produktiwiteit

7. Identifiseer die huidige Suid-Afrikaanse werkloosheidsyfer.

A 26.7 persent	B 0.4 persent	C 10 persent	D 4 persent
-----------------------	----------------------	---------------------	--------------------

8. Die volgende moet in oorweging geneem word wanneer bestuur 'n missiestelling ontwikkel.
Watter antwoord PAS NIE?

A Markneigings/tendense wat die toekoms van die besigheid kan beïnvloed.
B Die vermoë van die besigheid om in 'n spesifieke bedryfsveld uitmuntend te presteer.
C Die geskiedenis van die eienaars.
D Die geskiedenis van die besigheid.

9. Die volgende is 'n vergoedingbeskrywing vir watter tipe tussenganger-spesialis?

Vergoeding word bereken as 'n waarde van goedere of dienste aan kliënte.

A Verkoopsagent **B** Makelaar **C** Kommissie-agent **D** Aankoop-agent

Sosio-ekonomiese kwessies

10. Kies die korrekte stelling.

- A** Etiese gedrag sal aan kulturele waardes gekoppel word.
- B** Etiek beteken om volgens die wet op te tree.
- C** Om in besigheid suksesvol te wees, moet jy jou blind hou vir onetiese gedrag.
- D** Dit word as oneties beskou om besigheid op die gholfbaan of by enige sosiale geleentheid te doen.

11. Watter van die volgende is nie 'n voorbeeld van 'n vorm van onwettige kopiëring/gebruik (piracy) nie?

A Kopiereg **B** E-handel **C** Patente **D** Handelsmerke

12. Wat is die moontlike uitkoms indien bevolkingsgroei hoër as ekonomiese groei is?

- A** Hoër inflasie **B** Ondoeltreffende gebruik van menslike kapitaal
- C** Onderaanbod van arbeid **D** Ooraanbod van arbeid

13. Bepaal die moontlike ekonomiese uitdaging waartoe 'n staking kan lei.

- A** Verbetering van vaardighede **B** Toename in ondernemings se inkomste
- C** Die staak van ondernemings se aktiwiteite **D** Toename in regeringsinkomste

Verwys na die onderstaande foto en beantwoord vrae 14 en 15:



Figuur 1: <https://i.pinimg.com/originals/ad/98/93/ad9893dd90b8f4a371ae6e43bfadde0.jpg>, toegang verkry 19/02/2019

14. Waarom is boelie die grootste probleem in Suid-Afrikaanse skole?

- A** Ekonomiese afgradering van die land. **B** Toename in die gebruik van sosiale media.
C Nasionale verkiesing op 8 Mei. **D** Oorbevolking van skole.

15. Watter van die probleme gelys in die prentjie verwys na swak infrastruktuur?

1. Getting water from a tap
2. Teachers who are absent
3. Poor conditions of buildings
4. Parents don't get involved

- A** 2, 3 **B** 2, 1, 4 **C** 1, 3, 4 **D** Geen van die bogenoemde

Primêre, sekondêre en tersiêre ondernemings

16. Privatisering is die term wat gebruik word wanneer:

- A** 'n Privaatmaatskappy op die JEB genoteer word.
B 'n Publieke maatskappy op die JEB genoteer word.
C Die Staat publieke maatskappye aan die privaatsektor verkoop.
D Die Minister van Finansies belasting van die privaatsektor verhoog.

17. Die volgende is 'n voorgestelde lys van maatskappye in die Tersiere Sektor van die ekonomie.

1. OR Tambo International Airport
2. Nedbank
3. Aqua Monte Bottling Plant
4. Amakulu Dairy
5. House of Coffees

Kies die korrekte kombinasie:

- A** 1, 3 en 5 **B** 1, 2 en 5. **C** 2, 4 en 5 **D** 3, 4 en 5

18. Bepaal watter van die volgende die landbou skakel met die tersiere sektor toon.

- A** Plantasiebosbou.
B Fabrieke in die klerebedryf.
C Wynmaaknywerhede.
D Boere verseker hul oeste/gewasse, om die risiko van inkomsteverlies te beperk.

19. Identifiseer watter een is nie 'n subsektor van die tersiere bedryf nie.

- A** Groothandel en kleinhandel **B** Energie-opwekking
C Finansiële dienste **D** Vervoer

Sake ondernemings

Verwys na die volgende uittreksel en beantwoord vraag 20, 21 en 22.

Ann Withey (mede-skepper van Smartfood-springmielies) het Annie's Homegrown geloods om organiese pasta, etes en versnaperinge te maak en te verkoop. Haar gekose vorm van eienaarskap gee haar die geleentheid om te fokus op die kreatiewe aspekte van die maatskappy, sowel as die buigsaamheid om vinnig nuwe produkte te bemark.

Aangepas van: <http://www.gaebler.com/Successful-Entrepreneurs-Who-Started-Out-As-Sole-Proprietors.htm>, 12/03/2019

20. Identifiseer die vorm van eienaarskap wat deur Ann Withey gekies is.
- A** Alleenhandelaar **B** Publieke maatskappy **C** Privaat-maatskappy **D** Beslote korporasie
21. Identifiseer een kenmerk van die vorm van eienaarskap wat in vraag 20 geïdentifiseer is.
- A** Langbesluit-proses **B** Beperkte aanspreeklikheid
C Buigsaam **D** Direksie neem alle besluite
22. Watter tipe belasting word betaal deur die vorm van eienaarskap wat in vraag 20 geïdentifiseer is.
- A** Vaste koers van 28% **B** Buigsame koers gebaseer op aantal werknemers
C Progressiewe belasting **D** Maatskappybelasting
23. Watter dokument wat deur 'n publieke maatskappy uitgereik word nooi die publiek om aandele te koop?
- A** Memorandum van assosiasie **B** Artikels van assosiasie
C Prospektus **D** Sertifikaat / Akte van inkorporasie
24. Die term beperkte aanspreeklikheid beteken dat die aandeelhouers van 'n publieke maatskappy _____.
- A** Slegs vir hul persoonlike skuld in die besigheid verantwoordelik is.
B Nie verantwoordelik is vir die skuld van die besigheid nie, maar die bedrag geld wat hulle in die besigheid belê het verloor.
C Verantwoordelik is vir 'n deel van die besigheid se skuld en ook die bedrag wat hulle vir hul aandele betaal het verloor.
D Die totale dividende ontvang moet terugbetaal om geld beskikbaar te stel om die onderneming se skuld te betaal.
25. Kies wat in die Kennisgewing van Inkorporasie van 'n maatskappy ingesluit moet word.
1. Soort maatskappy 2. Finansiële jaareinde
3. Uiteensetting van aandele 4. Naam van maatskappy
- A** 1 en 4 **B** 1, 2 en 4 **C** 1, 3 en 4 **D** Geen van bogenoemde nie
26. Smarties Bpk het die publieke maatskappy i.p.v. die beslote korporasie (BK) as 'n vorm van eienaarskap gekies. Watter een van die volgende faktore het die belangrikste invloed op die keuse van die publieke maatskappy bo die beslote korporasie as vorm van eienaarskap gehad?
- A** Die persentasie belang van individuele lede in die BK kan deur die onderlinge ooreenkoms van die lede bepaal word.
B 'n Lid kan die beslote korporasie bind deur ooreenkomste met derde partye bv. vakbonde te sluit, selfs al is die lid nie gemagtig om dit te doen nie.
C 'n BK kan 'n lid se belang uitkoop of ander lede ondersteun om 'n deel van die onderneming te bekom.
D 'n BK vereis nie statutêre oudit van sy finansiële state nie.
27. Susan & Johnny & Kie. is 'n voorbeeld van watter vorm van eienaarskap?
- A** Beslote korporasie **B** Publieke maatskappy **C** Vennootskap **D** Privaat-maatskappy
28. Dui aan watter van die volgende nie 'n vereiste van 'n prospektus is nie.
- A** Moet sekuriteit bied. **B** Moet tantieme wat betaalbaar is insluit.
C Moet aan die publiek uitgereik word. **D** Moet geskrewe wees, geen mondelinge ooreenkomste nie.
29. Regverdig die betaling van tantieme as 'n franchisenemer (konsessienemer).
- A** Die franchisenemer het die reg om die franchisegewer se produkte en dienste te versprei.
B Die franchisegewer betaal die franchisenemer vir die ligging/plek.
C Die franchisenemer teken 'n huurooreenkoms.
D Dit gee die franchisenemer die versekering dat die onderneming 'n wins sal maak.
30. Noem een voordeel gekoppel aan die "franchising" (konsessie) van 'n bekende besigheidsidee.
- A** Die besigheid is nie aan die publiek bekend nie.
B Die marknavorsing is reeds gedoen.
C Daar is geen bestaande kliëntebasis nie.
D Dit is meer van 'n risiko as om 'n nuwe besigheid te begin.

Produksiefaktore

1. Die huur wat eenaars van natuurlike hulpbronne ontvang deur hulle natuurlike hulpbronne beskikbaar te s tel om deel van produksie te vorm, staan bekend as _____ huur.

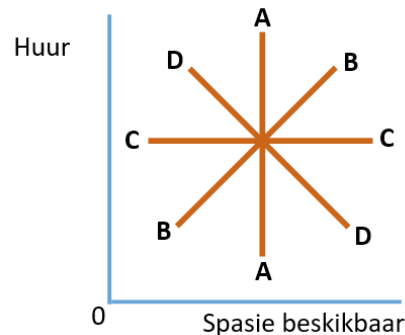
- A kommersiële B ekonomiese C afgeleide D kwasie-

2. Goud wat gebruik word vir juweliersware staan bekend as 'n _____ hulpbron.

- A herwinbare B volhoubare C nie-herwinbare D opgebruikte

3. Watter een van die volgende grafieke dui die aanbod van kantoorruimte in 'n multi-verdieping gebou in Sandton aan?

- A Grafiek AA
 B Grafiek BB
 C Grafiek CC
 D Grafiek DD



4. Die vergoeding vir die fisiese arbeid en intellektuele vermoëns wat 'n bestuurder bied staan bekend as

- A huur. B lone. C wins. D rente.

5. In watter een van die volgende gevalle sal die vraagkurwe vir arbeid styg?

- A Die getal ondernemings daal B Die vraag na die produk verhoog
 C Die produktiwiteit van arbeid neem toe D Die prys van 'n plaasvervangende produksiefaktor (bv. kapitaal) daal

6. Watter van die volgende faktore sal die deelnemingskoers van die arbeidsmag in Suid-Afrika beïnvloed?

- (i) Bevolkingsgroeikoers
 (ii) Emansipasie van vroue
 (iii) Onderwys en opleiding van die arbeidsmag
 (iv) Die ekonomiese struktuur

- A (i) en (ii) B (iii) en (iv)
 C (i), (ii) en (iv) D (ii), (iii) en (iv)

7. Kapitaal speel 'n belangrike rol in die produksiekapasiteit van 'n land. Watter EEN van die volgende stellings is **VALS** met betrekking tot kapitaal as 'n produksiefaktor?

- A As 'n besigheid kapitaalvorming met 20% verhoog en die arbeidsmag vergroot met 10%, dan het kapitaalverdieping plaasgevind.
 B As 'n besigheid kapitaalvorming met 20% verhoog en die arbeidsmag vergroot met 20%, dan het kapitaalverbreding plaasgevind.
 C Kapitaalvorming vind plaas as 'n besigheid na-belasting inkome gebruik ten einde die voorraad van werklike produksietoerusting van die onderneming te vergroot.
 D As kapitaalvoorraad depesieer teen 'n koers laer as die kapitaalvormingskoers, sal die kapitaalvoorraad van die besigheid verminder.

8. Ekonomiese bemagtiging verwys na aksies waar

- A opkomende verskaffers en kontrakteurs 'n groter deel van tenders in openbare kontrakte verkry.
 B ekonomiese mag aan voorheen benadeelde groepe oorgedra word.
 C plaaslike regering plaaslike ekonomiese geleenthede stimuleer.
 D die sosiale opsties van mense in die landelike gebiede verbeter word.

Die gebruike van ekonomiese goedere en dienste

9. Die volgende grafiese prentjies is voorbeelde van goedere en dienste. Watter een illustreer semi-duursame goedere?

Prentjie 1



Prentjie 2



Prentjie 3



Prentjie 4



A Prentjie 1

B Prentjie 2

C Prentjie 3

D Prentjie 4

10. Kapitaalvorming verwys na die ...

- A** verlies in waarde van kapitaalgoedere as gevolg van slytasie en veroudering.
- B** toewysing van produksiefaktore op so 'n wyse dat dit onmoontlik is om meer van goed A te produseer sonder om minder van goed B te produseer.
- C** proses om by te voeg tot die voorraad van werklike produktiewe toerusting van 'n onderneming.
- D** toekomstige gebruik van kapitaalgoedere.

11. Finale verbruiksbesteding deur huishoudings teen huidige pryse dui besteding deur huishoudings op finale goedere en dienste aan teen

- A** heersende volumes vermenigvuldig met toekomstige pryse.
- B** konstante volumes vermenigvuldig met toekomstige pryse.
- C** huidige volumes vermenigvuldig met heersende pryse.
- D** konstante volumes vermenigvuldig met heersende pryse.

12. Bruto Binnelandse Produk (BBP) word gedefinieer as die totale

- A** markwaarde van alle finale goedere en dienste wat binne 'n bepaalde tydsverloop en binne die landsgrense van 'n land geproduseer word.
- B** monetêre waarde van vergoeding wat die eienaars van produksiefaktore ontvang vir hulle aandeel in die produksieproses vir 'n spesifieke tydsperiode.
- C** monetêre waarde van besteding van nasionale inkome op finale goedere en dienste deur die permanente inwoners van 'n land binne 'n bepaalde tydsperiode.
- D** faktorwaarde van alle basiese goedere en dienste wat binne 'n bepaalde tydsverloop binne die landsgrense van 'n land geproduseer word.

13. Die volgende is geneem uit die SARB Kwartaalblad (Maart 2018).

R miljoen	2015	2016	2017
Vergoeding van werknemers	1 906 052	2 063 973	2 219 844
Verbruik van vaste kapitaal	559 212	613 292	630 129
Netto bedryfsurplus	1 056 128	1 126 109	1 237 578
Subsidies op produksie	8 132	7 854	8 838
Subsidies op produkte	15 327	14 575	15 953
Belastings op produksie	80 403	85 304	93 016
Belastings op produkte	441 034	14 575	15 953

Uittreksel uit KB601

Die waarde van die BBP teen markpryse vir 2017 is

- A** R4 003 373 miljoen.
- B** R4 157 499 miljoen.
- C** R4 017 603 miljoen.
- D** R4 171 729 miljoen.

14. Die ekonomiese klassifikasie van finale verbruik deur die owerheid onderskei tussen lopende en kapitale komponente. Watter een van die volgende is 'n lopende komponent?
- A** Besteding aan vaste kapitaalbates **B** Verbruik van vaste kapitaal
C Besteding aan grond en voorraad **D** Besteding aan ontasbare bates
15. Besteding deur die regering aan polisiëring sal geklassifiseer word as
- A** algemene openbare dienste. **B** Beskermingsdiens.
C Welsynsdienste. **D** ekonomiese dienste.
16. Ten einde die Bruto Binnelandse Produk vanaf Bruto Binnelandse Besteding te bereken moet jy
- A** die uitvoere van goedere en dienste optel en die invoer van goedere en dienste aftrek.
B die uitvoere van goedere en dienste aftrek en die invoer van goedere en dienste optel.
C die uitvoere van goedere en dienste en die invoer van goedere en dienste optel.
D die uitvoere van goedere en dienste en die invoer van goedere en dienste aftrek.
17. Nasionale inkomesyfers teen markpryse dui
- A** die bedrag aan wat die verbruiker van die produsent sal ontvang.
B die koste van produksiefaktore aan.
C die bedrag aan wat die verbruiker vir die produk sal betaal.
D die koste van die verkoop van goedere en dienste op die mark aan.
18. Watter een van die volgende is korrek?
- A** As $BBP > BBB$ dan is $X > M$ **B** As $BBP < BBB$ dan is $X > M$
C As $BBB = BBP$ dan is $M > X$ **D** As $BBB = BBP$ dan is $M < X$
19. Die onderstaande tabel dui die bruto waardetoevoeging deur tipe ekonomiese aktiwiteit teen heersende pryse (R miljoen) vir Land B aan.

	2016	2017	2018
Primêre sektor	180	200	230
Sekondêre sektor	330	440	480
Tersiêre sektor	470	760	980

In hierdie tabel het die relatiewe bydrae van die primêre sektor

- A** afgeneem van beide 2016 tot 2017 en van 2017 tot 2018.
B toegeneem van beide 2016 tot 2017 en van 2017 tot 2018.
C afgeneem van 2016 tot 2017 en het toegeneem van 2017 tot 2018.
D toegeneem van 2016 tot 2017 en het afgeneem van 2017 tot 2018.

Ekonomiese stelsels

20. Die konsep **ekonomiese stelsel** word die beste beskryf as
- A** 'n studie van die onbeperkte behoeftes en begeertes van huishoudings en die beperkte hulpbronne wat beskikbaar is om hierdie behoeftes te bevredig.
B 'n onderskeidende metode van bronbenutting ten einde probleme aan te spreek wat algemeen voorkom in alle ekonomieë.
C die morele aansporings wat deur die regering gebruik word om skaars hulpbronne toe te wys
D die onsigbare kragte van vraag en aanbod wat die ekonomie reguleer.

29. Die vraag na werkers in die tersiêre sektor neem af. Dit sal lei tot

- A strukturele werkloosheid.
- B seisoenale werkloosheid.
- C sikliese werkloosheid.
- D afgeleide werkloosheid.

30. Watter een van die volgende besighede is bedrywig in die tersiêre sektor?

Prentjie 1



Prentjie 2



Prentjie 3



Prentjie 4



- A Prentjie 1
- B Prentjie 2
- C Prentjie 3
- D Prentjie 4



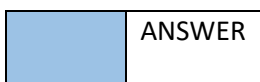
PROVERTO

Educational Publishers • Opvoedkundige Uitgewers



Proverto National Olympiad 2019

Grade 11 - Round 1 Memorandum



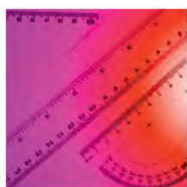
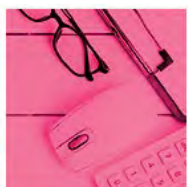
ACCOUNTING

TOPIC		A	B	C	D
BANK RECON	1. eg				
	2.				
	3.				
	4.				
CREDITORS RECON	5.				
	6.				
	7.				
	8.				
FIXED ASSETS	9.				
	10.				
	11.				
	12.				
	13.				
	14.				
	15.				

TOPIC		A	B	C	D
PARTNERSHIPS	16.				
	17.				
	18.				
	19.				
	20.				
	21.				
	22.				
	23.				
	24.				
	AOL ADJUSTMENTS	25.			
26.					
27.					
28.					
29.					
30.					



For more information sms "Name, Surname and Olympiad" to 41721



BUSINESS STUDIES

TOPIC		A	B	C	D	
BUSINESS ENVIRONMENTS	1.		Blue	Green		
	2.					Blue
	3.			Blue	Red	
	4.			Blue	Green	
	5.			Blue	Yellow	
	6.					Blue
	7.	Blue	Green			
	8.				Blue	Yellow
	9.				Blue	Yellow
SOCIO-ECONOMIC ISSUES	10.	Blue	Yellow			
	11.		Blue	Green		
	12.					Blue
	13.				Blue	Red
	14.			Blue	Yellow	
	15.				Blue	Green

TOPIC		A	B	C	D
PRIMARY, SECONDARY AND TERTIARY	16.			Blue	Yellow
	17.		Blue	Red	
	18.				Blue
	19.			Blue	Green
BUSINESS VENTURES	20.	Blue	Green		
	21.			Blue	Yellow
	22.			Blue	Yellow
	23.			Blue	Green
	24.			Blue	Red
	25.			Blue	Yellow
	26.			Blue	Red
	27.				Blue
	28.				Blue
	29.	Blue	Red		
	30.			Blue	Red

ECONOMICS

TOPIC		A	B	C	D	
FACTORS OF PRODUCTION	1.	Blue	Green			
	2.			Blue	Yellow	
	3.	Blue	Red			
	4.		Blue	Yellow		
	5.		Blue	Red		
	6.			Blue	Green	
	7.					Blue
	8.		Blue	Green		
USES OF ECONOMIC GOODS AND SERVICES	9.		Blue	Green		
	10.			Blue	Green	
	11.			Blue	Yellow	
	12.	Blue	Green			
	13.					Blue
	14.		Blue	Green		
	15.		Blue	Green		

TOPIC		A	B	C	D
	16.	Blue	Yellow		
	17.			Blue	Green
	18.	Blue	Red		
	19.	Blue	Red		
	20.		Blue	Yellow	
ECONOMIC SYSTEMS	21.			Blue	Yellow
	22.				Blue
	23.				Blue
	24.	Blue	Yellow		
	25.				Blue
ECONOMIC STRUCTURE OF SA	26.		Blue	Yellow	
	27.		Blue	Yellow	
	28.		Blue	Red	
	29.	Blue	Red		
	30.				Blue